



皆様の「快適な暮らし」のヒントに

すまい造りメール

第29号 2004年8月号

発行日平成16年7月21日
発行元有限会社佐野工務店
〒237-0068
横須賀市追浜本町1-25
TEL 046(865)4010
FAX 046(865)6139



緑の下の風向き

気軽に手頃な値段で、ガーデニングを楽しむことができるようになり、庭や玄関のアプローチなどのちょっとしたスペースに手入れの行き届いた色とりどりの花を見かけるようになりました。ところが、建物のすぐそばに並べられた鉢やプランターが基礎コンクリートの風窓を塞いでいることがあります。梅雨から夏にかけてのこの時期は、湿気が床下に溜まりやすくなっているので、床下の通風を妨げないようにご注意ください。



魔法びんバスルーム

ユニットバスならではの構造を活かし、防水用の床パンを外断熱層として、断熱フロタと浴槽を包み込む断熱材を内断熱層として、二重構造とすることで放熱を抑え、保温性能を高めた「フローピア魔法びん浴槽」が、TOTOから発売されます。6時間を経過した湯温低下はわずかに2℃(従来品7.5℃)で、追い炊きの回数が減り、翌朝は衣類の汚れ落としに最適な35℃前後のぬるま湯となるので、洗濯用の水として、多いに活用できそうです。



掲載内容

ユニットバス新製品
一家団然的間取り
街並み探訪
クイズ/コラム
など

クイズ(第28号)の答え

①サザエでございます。猿島付近で採れるサザエには角がなく「角なしサザエ」と呼ばれています。

ざっくばらん 雑句芭欄

暑中お見舞い
申し上げます

毎日暑い日が続いておりますが、皆様いかがお過ごしでしょうか。くれぐれもご自愛のほどをお祈り申し上げます。

今年は、紀伊半島沖の黒潮の大蛇行が観測されたため、異常潮位が発生する可能性があります。大潮にあたる満月と新月の日を中心とする前後数日間は、満潮時の潮位が高くなることが予想されます。特に、台風が接近している場合などは注意が必要です。

○満月	●新月
8/1	8/16
8/30	9/14
9/28	10/14
10/28	11/12



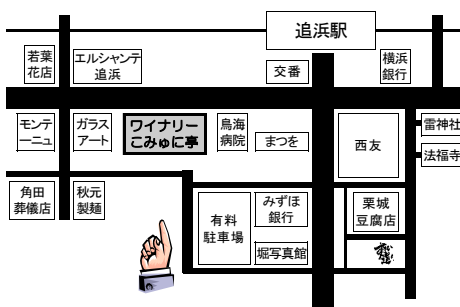
追浜商店街+関東学院大学= こみゆに亭(2階) ワイナリー(1階)

追浜商店街に空き店舗を利用した「地ワイン」の醸造所「追浜ワイナリー」が、この秋にオープンします。関東学院大学工学部社会環境システム学科の昌子住江研究室の学生の提案をベースに、追浜地区の商店街の有志が集まり、全国ではじめて商店街による、果実酒製造免許を取得しました。ワインは、一次二次発酵用と貯酒用として、300リットル入りのタンク3基を利用して、濃縮ブドウ液を海洋深層水で薄め、酸化防止剤を一切使用しないで、年間8,500リットルを生産し、店舗で量り売りする他、商店街の飲食店でも味わえるようにする予定です。店舗の2階は、「追浜こみゆに亭」として、「まちづくり起業ゼミ」「まちづくり担い手講座」などの研修会をはじめ、追浜の情報提供などを行なうスペースができる予定です。

協同組合追浜商盛会では、300人を目標に、「こみゆに亭」と「ワイナリー」のサポーターを募集しています。一口10,000円で、「こみゆに亭」の生涯学習に参加できるほか、ワイン(1.8リットル)が無料購入できるなどの特典があります。

今後は、横須賀市制100周年を迎える平成19(2007)年に、記念ボトルを限定販売する計画や、地元で取れる果実を使ってワインを醸造する計画や、空き店舗を利用して特産品を販売する計画など、さまざまなプランが展開されるようです。

「追浜」で生活している人たちが「追浜」という街を更に誇れるような新しいまちづくりがスタートしました。その第一弾として、追浜の駅前に、地域に根ざした新たな情報発信のコミュニティーが、いよいよ誕生するナリー。(参考・神奈川新聞)



追浜ワイナリー
追浜こみゆに亭
横須賀市追浜町3-5
※ 営業時間・電話番号・利用方法などの詳細がわかり次第、お知らせします

「追浜まちづくりサポーター」のお申し込みは
046(865)1051 エルシャンテ追浜 古澤まで

クイズ

裏面の平面図で、子供部屋の本棚の上にあるものはいったい何でしょうか?
今回はノーヒントです。子供部屋のシーンを注意深くチェックしてください。

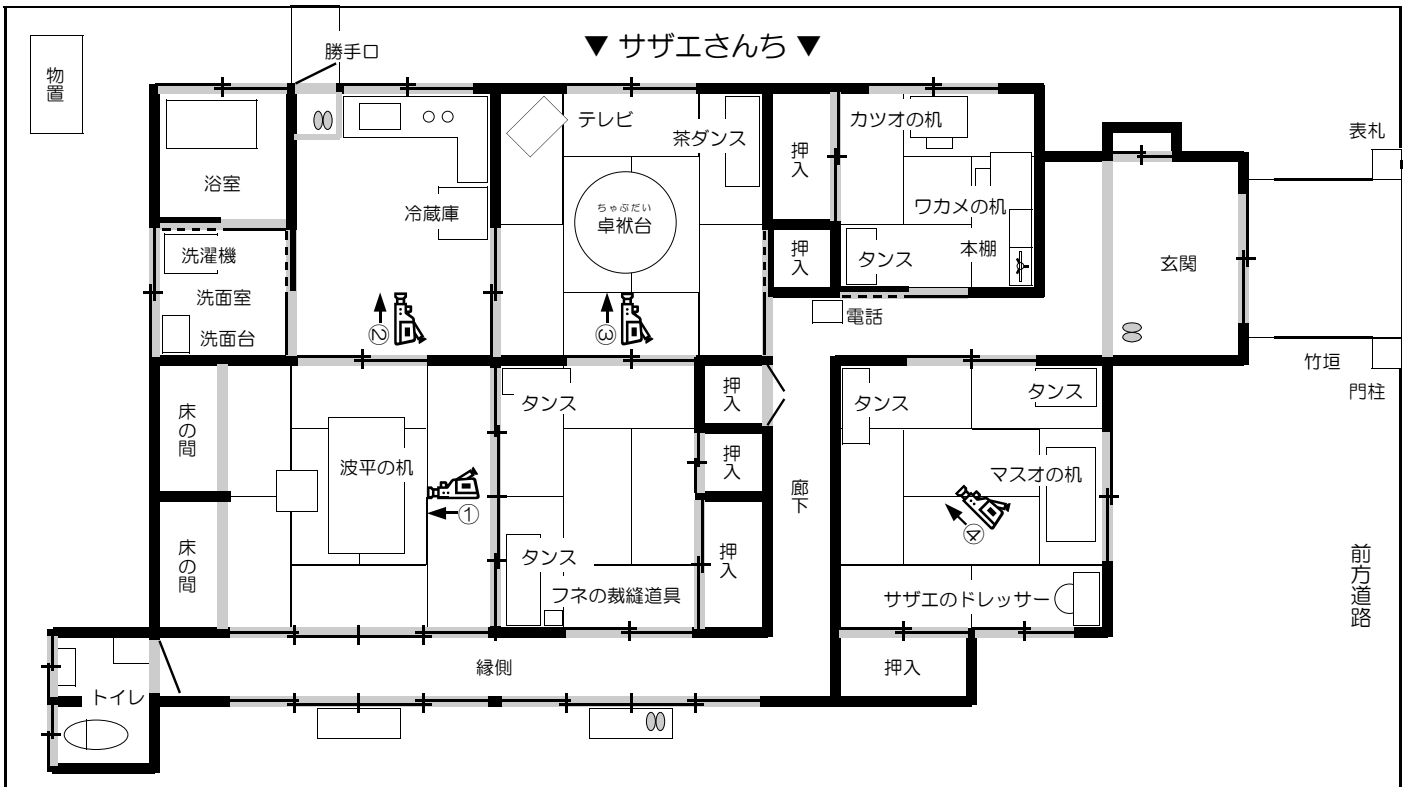
次号予告

「錯覚・だまし・勘違い」などについて取り上げる予定です。



「オタク」拝見

「サザエさん」は、長谷川町子原作の4コマ漫画として、1946年（昭和21年）4月から、九州の夕刊フクニチに連載され、1969年（昭和44年）10月から、フジテレビでアニメとして現在のような放送が開始されました。アニメのサザエさんも4コマ漫画同様、登場人物が年を取らないという設定です。テレビを見る限り、「サザエの節約・新築計画」「カツオの大工見習い」「タラちゃんの部屋もリフォームでちゅ」といった3本は、まだ放送されていないので、新築や大規模なリフォームはなく、住宅設備などが少し変わった程度だと思われます。長谷川町子美術館の資料やフジテレビのアニメを参考にすると、サザエさんちは、下記のような間取りになると考えられます。時代の流れとライフスタイルの変化に伴い、リフォームか建て替えの時期に来ていると考えられます。リフォームならば、まず防犯を考えて、現在の玄関入口の引き違いの木製建具を防犯ガラス仕様のアルミ製ドアに替えるとか、建て替えならば、花沢さんに仮住まいを探してもらい、磯野家とフグ田家の入口を分ける2世帯住宅などが考えられます。打ち合わせは、サザエさんに窓口になってもらい、波平さんの気を損ねないように進めなければなりません。マスオさんは、「サザエに任せるよ」と言っていますが、それとなく要望を聞いて、それとなくこちらの意見として提案してみるつもりです。新しモノ好きのサザエさんに、IHクッキングヒーターを勧める予定です。メーカーはやはり東芝になるでしょう。操作も簡単なので、フネさんもすぐに慣れると思います。勝手口にタマ専用の入口を設けることも提案してみます。また、工事中は、タラちゃんが見に来ても安全なように、資材や道具はまとめておくようにします。カツオくんは大工さんと友達になって、凶工の宿題をちゃっかり手伝ってもらいそうです。メルヘンチックなワカメちゃんは、自分の部屋の内装を選びたいようです。でもやっぱり今のままが一番良いのかも知れません。あまり現実的になりすぎると、「サザエ」が「五月（ピン子）」に、「カツオ」が「眞（かずき）」になって、日曜の6時半からだと、ちょっとキツイかもしれません。



サザエさんちのデータ

- | | | |
|---|--|---|
| <p>▼良く登場するシーン</p> <ul style="list-style-type: none"> 「バックモーン」とカツオが波 ① 平に叱られるシーン 炊事をするシーンや三河屋サブ ② ロウが御用聞きに来るシーン 夕飯を家族7人全員で食べる ③ 家団らんシーン ④ 帰宅後のマスオの背広をサザエがタンスに収納するシーン | <p>▼家族構成</p> <ul style="list-style-type: none"> 磯野波平(54)会社員 磯野フネ(52)主婦 磯野カツオ(11)かもめ第三小学校5年 磯野ワカメ(9)かもめ第三小学校3年 フグ田マスオ(28)海山商事営業課 フグ田サザエ(24)主婦 フグ田タラオ(3) タマ(?)猫♂ | <p>▼住所 東京都世田谷区あさひが丘
3丁目10番地</p> <p>▼竣工 ? (引っ越し当初は借家?)</p> <p>▼改築 昭和46年?</p> <p>▼構造 木造軸組工法平屋建て</p> <p>▼敷地面積 299.70㎡ (90.66坪)</p> <p>▼総床面積 109.07㎡ (33.00坪)</p> |
|---|--|---|
- ※ 間取りをはじめキャラクターの設定については、さまざま解釈があるようです。予めご了承ください。

隣地 伊佐坂家 物干 縮尺 1/100