



Amappo



皆様の「快適な暮らし」のヒントに

# すまい造りメール

第236号 2021年11月号

SINCE 2002.4.1.



発行日令和3年10月20日  
 発行元有限会社佐野工務店  
 〒237-0068  
 横須賀市追浜本町1-25  
 TEL 046(865)4010  
 FAX 046(865)6139  
<http://www.sano-k.net/>  
 info@sano-k.net

## (Just Like) Starting Over 「神奈川宿」

新型コロナウイルスに伴う緊急事態宣言が解除されました。感染予防に十分配慮しながら、感謝の気持ちを忘れずに新しい生活を始めましょう。さあ、仕切り直しです。



横浜駅の北側に小高い丘があります。江戸時代に整備された東海道が残されています。品川宿、川崎宿と、江戸日本橋を出て三番目の宿場町、神奈川宿があったところです。「さくらや」を引き継いで、文久三年



(1863年)創業の老舗割烹「田中屋」はその往来を見つめ続けています。ここはかつての神奈川湊を見下ろす景勝地でした。坂本龍馬の妻だったおりょうさんが働いていた「さくらや」は広重の東海道五十三次の「神奈川」にも描かれています。現在の写真と比べると、安政三年(1854年)に締結された神奈川条約をきっかけとして、横浜が埋め立てにより劇的に変わったことがよくわかります。



## ♪(Just Like) Starting Over

皆様のご愛顧、ご愛読に感謝申し上げます

創業 1960.1.20.

創刊 2002.4.1.

Next100



平成31年のエクステリア工事以来、住宅設備のメンテナンスを担当させていただいているお住まいを紹介させていただきます。

今回はLDKの照明器具の交換工事です。シャンデリアにはひとつのエピソードがあるそうです。京急県立大学駅が横須賀公郷駅と呼ばれていた小学校6年の時に、お誕生日会で横須賀公郷そばの洋館のお屋敷に招待されたそうです。

## 「前略 おせわ様。その後いかがお過ごしですか。」

お友達と一緒に食事をした広い部屋の高い天井で、キラキラと高貴な明かりを演出するシャンデリアの輝きに魅了され、ずっと憧れていたそうです。「夢がひとつ叶いました。あの頃の淡い記憶が思い出されます。まだまだ長生きして、一緒に輝きますよ」という感想をいただきました。

「劇的な」リフォームではないかも知れませんが、ピフォア、アフター、さらにそのアフターまでお手伝いさせていただきます。



## よこすか文学館

ふんがくかん

### <71>

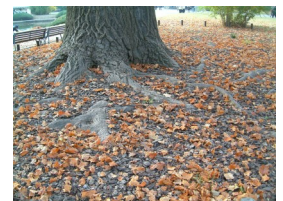
難病による闘病生活の中珠玉の作品を作り続けた横須賀出身の俳人折笠美秋（おりかさ・びしゅう 1934-1990）の作品を紹介します。

北風を  
キタカゼ、ピープーと  
唄いし子はも

第十一回

折笠美秋

『君なら蝶に』のなかのわが子を詠んだ句の一つ。「キタカゼ、ピープー」は「かきねのかきねのまがりかど」で始まる童謡「たきび」の一節。北風が吹くにつけても、子どもたちが幼いころ「キタカゼ、ピープー」と歌っていたことを思い出すという句意ですが、句末の「はも」は古語で「～はどうなっただろう」という意味なので、病室で北風の音を聞き、今、子どもたちはどうしているだろう、と思いを馳せている気持ちも読み取れそうです。



洗足学園中学高等学校  
 教諭 中島正二

# 横須賀製鉄所物語（兵庫商社の設立）〈81〉

小栗上野介が生前に残したものは、横須賀製鉄所だけではありませんでした。

日本が開国したことにより、外国との間の輸出入により多くのものが交流することになりました。そのすべてが外国の商社による取引で、これらの取引による収益は外国の手に渡ることになりました。

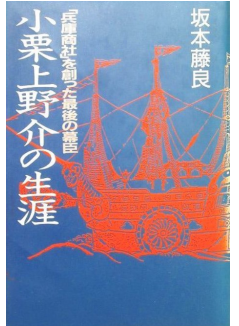
その実情を小栗上野介は見て、このまま放置しておく徳川幕府だけの問題ではなく、日本国としても大きな経済的損失となり得るので、日本においても独自の商社を立ち上げて、その商社により取引することを考えました。

坂本藤良『小栗上野の生涯』によりますと、経済学者の菅野和太郎の言葉を引用して「この商社設立のことを最も早く唱えだした者は、実に小栗上野介であって、同氏は万延元年遣米使節の一行に参加し、渡米し、悉に米国に於ける財政経済上の新知識を会得し殊に、コンパニーに関する知識をもたらした」と記されています。

また、小栗上野介の具体的な計画内容は、坂本藤良『小栗上野の生涯』によりますと、「1出資者を20人の大坂商人とする 2彼らに100万両出させる代わりに、金札を発行させるという計画である」と記されています。そして、一般市民にも出資を呼びかけ勧誘したと伝えられています。

小栗上野介は、こうした計画について1867年（慶応3年）4月に「兵庫商社」の設立を幕府に建議します。幕府は6月には商社の設立を決定します。1867年（慶応3年）6月5日、幕府は主だった大阪の富商20名を京都の旅館に集め、彼らを役員として商社を設立しました。その役員は次のとおりです。

重役である頭取に、山中善右衛門（鴻池屋）、広岡久右衛門（加島屋）、長田作兵衛（加島屋）が、また、肝煎として、殿村兵衛門（米屋）、和田久左衛門（辰巳屋）、高木五兵衛（平野屋）、平瀬亀之輔（千草屋）、白山彦五郎（炭屋）が選任されました。



よこすか近代遺産ミュージアム  
**ティポディエ邸**  
 9:00~17:00 年中無休  
 ミュージアムには、小屋組みを移設した実物展示のほか、日本近代化の礎となった横須賀製鉄所の歩みなどが展示されています。

商社の事務所は、大阪の中之島に置かれ、役員は出勤することになりましたが、実際には役員本人ではなく手代を代わりに出勤させていたようです。そして、月番として一ヶ月の交代制がとられていたとのこと。しかし、こうした兵庫商社設立について、万端の準備が整えられましたが、発足後間もなくこの計画が挫折することになりました。それは徳川慶喜が大政奉還し、政治から身を引くことになったからです。

こうして日本最初の株式会社である兵庫商社は、小栗上野介の夢が実現することなく消えてしまいました。

（元横須賀市助役 井上吉隆）

## 四苦八苦？

「四苦八苦」とは、非常に苦労することを意味します。仏教の言葉で「四苦」とは、「生（しょう）」「老（ろう）」「病（びょう）」「死（し）」を表し、「八苦」とは、この「四苦」に「愛別離苦（あいべつりく）」（親愛なる人と別れる苦しみ）、「怨憎会苦（おんそうえく）」（恨み憎む人に会う苦しみ）、「求不得苦（ぐふとく）」（求めるものが得られない苦しみ）、「五蘊盛苦（ごうんじょうく）」（心身を形成する五つの要素から生じる苦しみ）を加えたものを表します。したがって、非常に苦労することを意味します。



**頭の体操** ある町に、この夏、朝顔に釣瓶を取られてしまった井戸があります。代わりに用意した4リットルと9リットルの容量が入るバケツを使って、井戸から水を汲み上げて、7リットルの水を取り分けるには、どうしたらいいでしょうか。どちらのバケツを何度使って汲み上げても、また、一度汲み上げた水を井戸に戻しても構いません。四苦八苦（4&9バケツ）しながら問題を解いてください。



※ 答えは弊社のホームページのブログ「四苦八苦？」（2021.09.09）をご覧ください。（一般的な解答例です。他にも答えはあります）  
 また、ご連絡いただければ、こっそりとお教えします。  
 ※ ヒント 4+4+(1+3)-9+4=7



### お問い合わせ

住まいに関する皆様の疑問や質問、お知らせしたいことや情報などがございましたら、ご連絡ください。郵送の停止を希望される場合や、バックナンバーを希望される場合など、ご遠慮なく、お申し出ください。

尚、ホームページより「すまい造りメール」創刊号からのバックナンバーをはじめ、追浜周辺の地図「Oppamap 2021」A-9歩ZONE版（永久保存版）を（Blog「Oppamap2021」より）ダウンロードすることができますので、是非ご活用ください。

皆様の「快適な暮らし」のヒントになることができましたら幸いです。

〒237-0068 神奈川県横須賀市追浜本町1-25 有限会社佐野工務店  
 TEL 046(865)4010 FAX 046(865)6139

すまい造り

検索